



aqua reserve

マルチアクア取扱説明書 (高圧フットホップ用)

この度は、弊社の製品をお買い上げいただきましてまことにありがとうございます。本取扱説明
を読んで、正しくお使いいただきますようお願い申し上げます。

- 1.誤って使用しますと、製品の機能が十分に発揮できなったり、事故になる可能性があります。
- 2.保証書は、販売店、設置工事日などが記入されていることを確認し、大切に保管してください。
紛失してしまうと、保証期間内であっても無効となる場合があります。

株式会社アクアリザ -ブ

目次

1. マルチアアの特徴について-----	3
2. 使用に際して注意して頂くこと-----	5
3. 各部品と名称-----	6
4. 断水時の取水方法-----	6
高圧フットホップによる取水-----	6
取水時に注意して頂くこと-----	6
連続取水方式手順-----	7
圧縮取水方式の取水手順-----	8
5. 高圧フットホップと付属品の名称-----	9
6. トルの使用方法について-----	9
7. 水道水が復旧した時-----	9
安全弁-----	9
口金パイプの取り外し-----	9
エア抜き-----	10
8. 故障・異常の見分け方と処置方法-----	10
9. 長期間使用しない時-----	10
10. お手入れ-----	11
11. 定期点検-----	11
12. アフターサービス-----	11
13. 保証について-----	11

1. マルチアアの特徴について

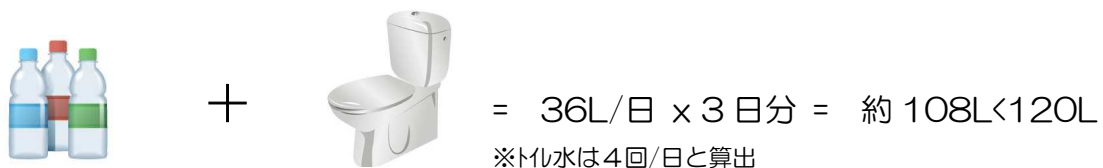
マルチアアは、通常時は水道管の一部ですが、災害時または工事等によって断水が発生した際には、高圧フットポンプ（足踏みポンプ）を使用して、貯水部(容量 120ℓ)から、飲料水、生活水(トイレ等)に供給することができます。

● 安心の大容量

マルチアアは、120ℓの大容量により、災害時による断水時における飲料水、生活水を常備することができます。

(全国各地の自治体では、災害時の水不足に備え、水の備蓄を呼びかけています。また、災害時に必要な飲料水は、1人1日あたり3ℓを目安に3日分が望ましいと言われていています。マルチアアは、災害時に家族4人が必要とする水量を見込んだ大容量(120ℓ)となっており、災害時における飲料水等への不安を解消します。)

(参考: 家族4人が1日に必要な水の量)

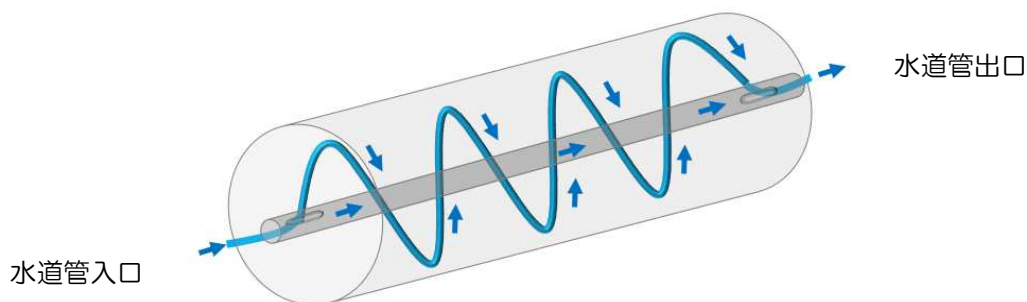


$36\text{L}/\text{日} \times 3\text{日分} = \text{約} 108\text{L} < 120\text{L}$
※トイレは4回/日と算出

[飲料水:約3ℓ/人・日]+[トイレ:約6ℓ/人・日]×4人家族×3日分

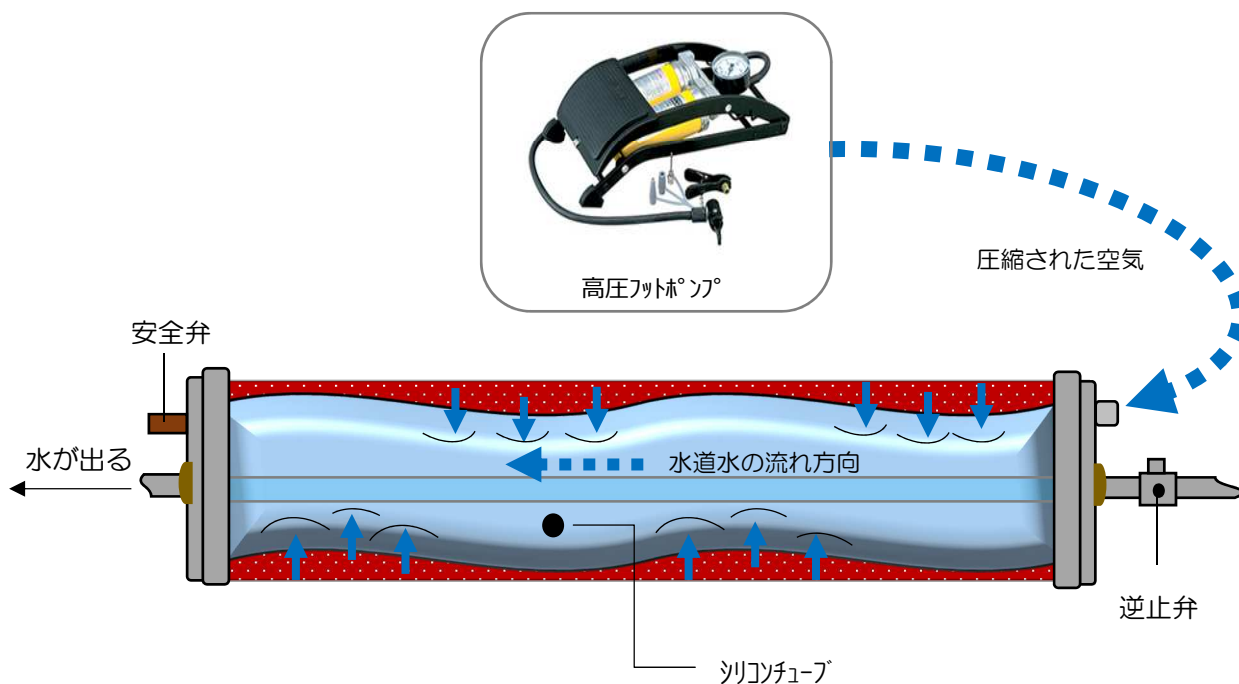
● 新鮮な水

水道管の一部としてマルチアアを設置しますので、常に新鮮な水道水と入れ替わります。内部は空気に触れない構造で清潔な水を利用できますが、ただし、3日間を過ぎた場合は、飲料水としては使用しないで、お風呂、トイレ等でご使用ください。



● 断水時の取水

高圧フットポンプ（足踏みポンプ）を使用して、貯水タンク内のシリコンチューブの外側に圧縮空気を送り込み必要な量の水を取り出すことができます。高圧フットポンプ（足踏みポンプ）は、停電の有無に関係なく使用できます。



● 省スペース

床下や外壁などのデッドスペースに貯水部を設置できるため設置スペースの確保が容易です。

2. 使用に際して注意して頂くこと

● 注意とは…

この表示を無視して、誤った使い方をし、設置業者または使用者が、軽症または、製品、家屋等の物損事故を引き起こす可能性が想定できる注意内容です。

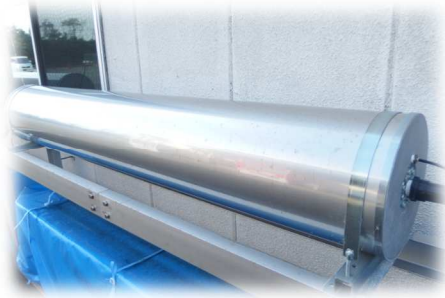


注意 CAUTION

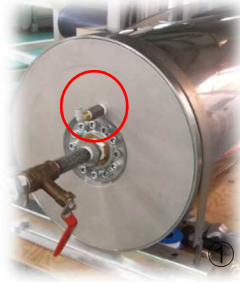
- 空気を充填するためにご使用頂くものです。目的以外で使用しないで下さい。
- 踏みパダルの留め金具を外す時は、パダルが跳ね上がりますので、顔などを近づけないで下さい。
- 可動部に手や足を入れないで下さい。
- ご使用前に、必ずソリダ-キャップが外れたり緩んだりしていないか確認して下さい。
- 直射日光が当たる場所、湿気や木の多い場所などでは保管しないで下さい。
- 周りに障害物等がない場所で使用して下さい。
- 平らな床面上で使用して下さい
- 無理な体勢でパダルを踏まないで下さい。
- 分解・改造して使用しないで下さい。

3. 各部の名称

● マルチタワの外観



①貯水部全体



②安全弁（出口側）



③I7-継ぎ手（入口側）

4. 断水時の取水方法

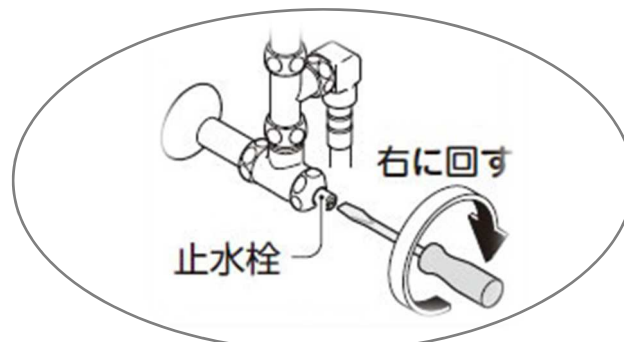
● 高圧フットポンプによる取水

高圧フットポンプを使用した場合、貯水タワの残量によって取水量は多少異なりますが、100回程度(2～3分)の足踏みで約15リットルの取水が出来ます。

● 取水時に注意して頂くこと

断水中、トルタワ内の水量が満水であれば、飲料水等の取水口（蛇口）に水が流れますが、もし、断水中にトルを使用して、タワ内の水が無くなっている場合は、取水は、トルと飲料水等の取水口（蛇口）の両方に水が流れますので、水量が極端に少なくなります。飲料水等の取水口（蛇口）を優先的に使用したい時は、下図に示した、トルの止水栓をマイクスラバで閉じてください。どちらも使用したい場合は、止水栓は閉じないで下さい。

(但し、水量はトルタワ内が満水になるまでは、飲料水等の水量は極端に少なくなりますのでご注意ください。)



トルの止水栓

●連続取水方式手順

(1) 高圧フットポンパダルを足で踏み押さえ、留め金具を外します。



足で踏み押さえる



留め金具が外れた状態

(2) IPホース(貯水槽側)が接続されていることを確認して下さい。



IPホースの確認

(3) IPホース先端の口金IP継手のキャップを外す。(反時計回り)

(4) 口金IP継手を口金バルブ(米式)の穴にしっかりと奥まで差し込む。

(5) 口金バルブのバネを倒して固定する。



手順(3)

手順(4)

手順(5)

(6) すべての水道取水口(蛇口)を閉じる。

(7) 取水したい取水口(蛇口)を開く。

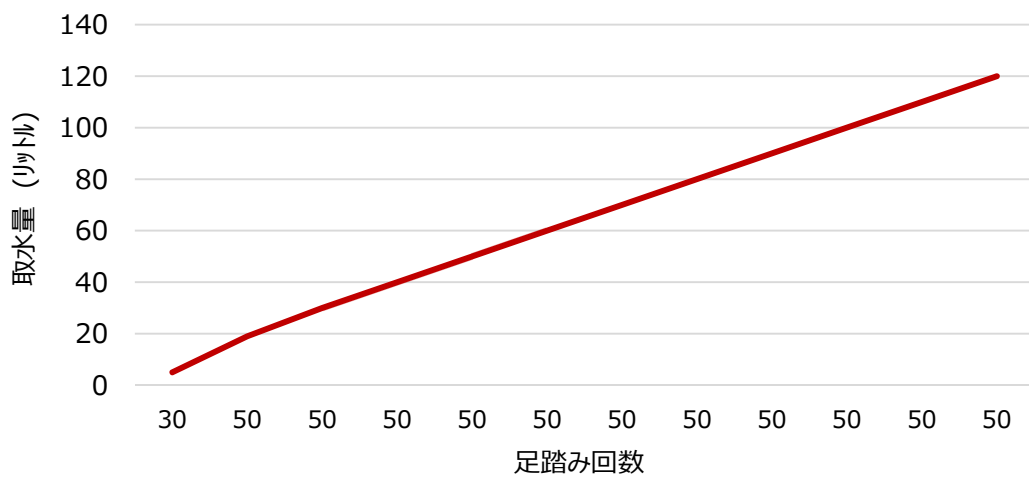
(8) 高圧フットポンパダルの足踏みパダルを連続して踏み続ければ取水が出来ます、他の取水方法として、圧縮方式があります。この方式は連続方式に比べ、同じ足踏み回数で、約30%多く取水することが可能です。(但し、初回のみ30回以上の足踏みは行わないで下さい。30回以上では、内部の圧力上昇により、安全弁が作動します。2回目以降は、50回程度の足踏みで、約10リットルの取水が出来ます。)



高圧フットポンプの足踏み

●圧縮取水方式の取水手順

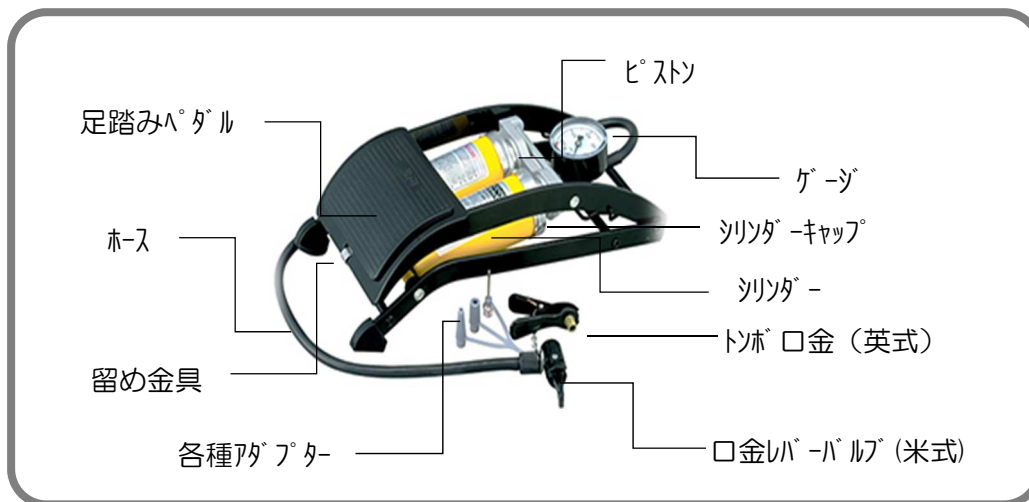
- (1) 取水口（蛇口）を閉じる。
- (2) 高圧フットポンプで50回足踏みする。（初回のみ30回）
- (3) 取水口（蛇口）を開いて取水する。（約10リットルの取水が出来ます。）
- (4) 水が出なくなったら、取水口（蛇口）を閉じて再度、足踏みを50回行う。



取水口（蛇口）を閉じて足踏み後に取水した場合の取水量（参考値）

※使用に際しては、必ず、注意事項を確認して下さい。

5. 高圧洗浄機と付属品の名称



6. トイレの使用方法について

- 従来型トイレは通常通りの使用が可能です。
- タウルストイレは、停電時、断水時はメーカー問わず、自動洗浄ができなくなります。
タウルストイレ（タンクトラップ方式、サイホンゼット式、引き落とし式）各メーカーの取扱い説明書の手動での洗浄方法を確認して下さい。
- 断水の状況に応じた使用頻度、節水をお願いします。

7. 水道水が復旧した時

- 安全弁
水道水の復旧により、貯水部に水道水が満たされる時、内部の圧力が高くなり、安全弁が作動して内部の圧力を逃がします。その際、圧力排出音、等が出ることはありませんが問題ありません。但し、水道水の復旧の際、取水口（蛇口）が開いていた場合は安全弁は作動しません。
- 口金バルブの取り外し
水道水が復旧したら、高圧洗浄機の口金バルブから、口金継手を取り外してキャップを取り付けて下さい。

● IP-抜き

水道水が復帰したら、できるだけ早めに取り水口（蛇口）を開いて、貯水部内部に溜まった空気を抜いてください。（流水時「ゴゴゴ」音が無くなればIPが抜けた合図です。）
但し、水道水の復旧の際、取水口（蛇口）が開いていた場合は、自然にIPが抜けず。

*断水後は、本管等から汚れた水が排出する可能性がありますので、断水復旧後は、透明になるまで、取水してください。

8. 故障・異常の見分け方と処置方法

故障や異常が確認された場合は使用をやめて、修理を依頼する前に下記の表により原因を調べて対処してください。原因が分からないときは、お買い上げの販売店または、弊社までご連絡ください。

● 通常使用時

状況	原因	処置方法
水が出ない	止水栓が閉まっている	止水栓を開いてください
	断水している	水道局に確認してください
	リコチューブの破損	販売店に連絡してください
異味、異臭がする	長期間使用しなかった	長期期間使用しないときを参照

● 断水時

状況	原因	処置方法
水が出ない	足踏みポンプが壊れた	販売店に修理を依頼してください
	IPホースが外れている	IPホースを差し込んでください
	IPホースが破損している	販売店に修理を依頼してください
	貯水部が空になっている	水道水が復帰するまで使用しないでください

9. 長期間使用しないとき

- 長期不在の時、家の水道水を使用しなかった場合(4日間以上)、マルチアリア内部の貯水が通常より水質が劣化している可能性がありますので、飲用、または調理に使用しないでください。また、最初の取水は、お風呂、洗濯用水、トイレで使用してください。

10. お手入れ

- 高圧洗浄機に付着したほこり等を清掃してください。
- ピストン部に錆等の腐食が確認されたら、防錆スプレー等で除去してください。

11. 定期点検

- 本製品はメンテナンスフリーですが、有事に備え1年に1度を目安に、取水操作の実施をお勧めします。（取水操作の前には、必ず、止水栓（元栓）を閉じてから取水操作を実施して下さい。）



- 1年に1度は、エアホースの折れ、破損、ひび割れ等を確認してください。
- 少なくとも1年に一回は、高圧洗浄機の足踏みペダルを踏み、正常に機能するか確認して下さい。

12. アフターサービス

- 修理について
 - （1）使用時に水の異臭、異味、水漏れ等の異常があった場合
 - （2）明らかに弊社の製品起因による破損、故障があった場合上記の不具合が発生した場合は、直ちに使用を中止して、販売店または弊社まで、ご連絡をお願いします。

13. 保証について

- 保証書は、記載内容を確認のうえ、大切に保管してください。
- 保証書には設置日、販売店名など所定の事項の記入がないと無効となります。

- 保証期間内であっても、施工説明書等が遵守されなかった施工に起因する不具合は、保証の対象外となります。
- 万が一、故障が発生した場合、保証書内容に該当する故障内容であれば、無償交換、修理をいたします。
- 貯水部、加圧機器、エアホス、安全弁およびその他の部品の保証期間は1年です。